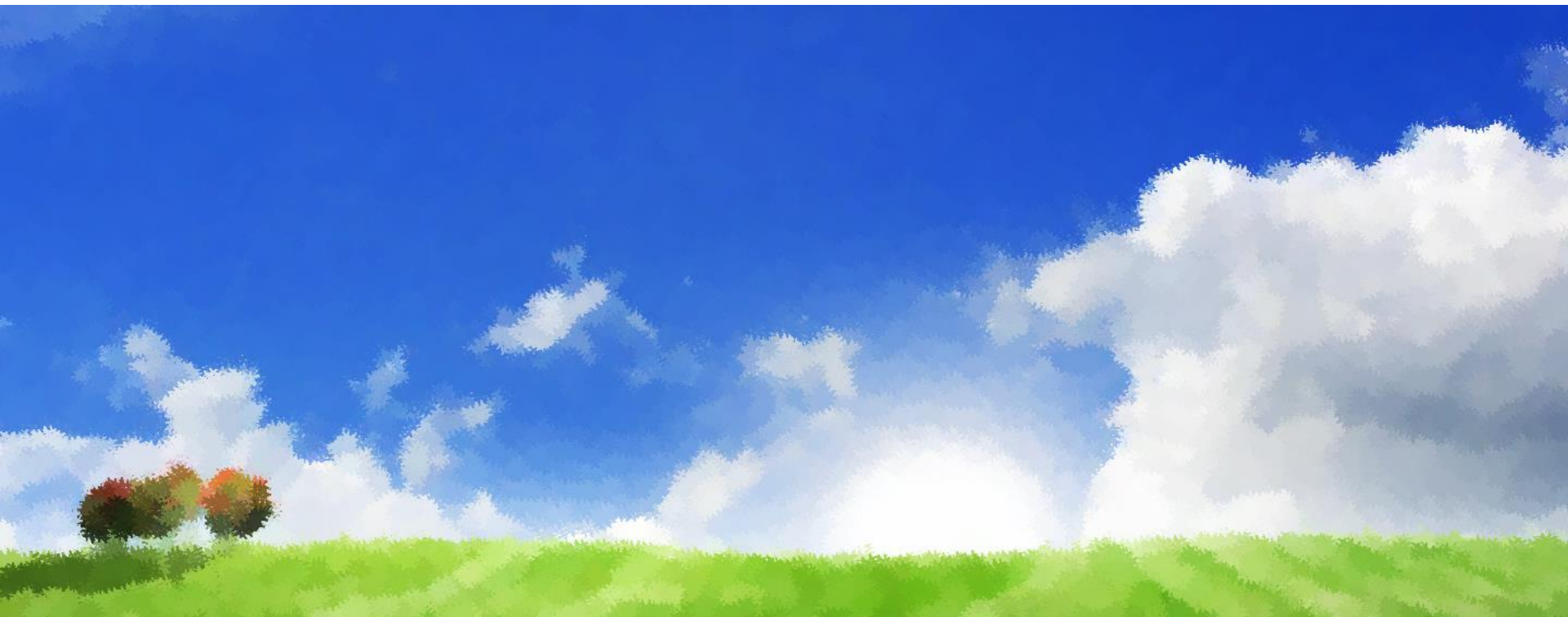


# 111年度新進教師領航 ——研發處與教師相關業務

---



研發長：吳芳賓 報告 111.9.6

# 組織架構與職掌



◎ **人力**：研發長1人、組長5人(教師兼任4人)、行政人力5人、計畫人力8人(含教育部深耕計畫5人)、長時工讀生1人。

# 計畫承接 (1/2)

## □ 產學合作計畫承接、施行、結案規範

依本校「產學合作實施暨收支管理要點」。

## □ 產學合作計畫學校墊付款原則

依本校「產學合作實施暨收支管理要點」：

一 產學合作計畫經費撥入本校專戶前，計畫主持人得申請墊付金額以計畫總經費之25%為上限。

## □ 計畫配合款補助

依本校「計畫配合款補助要點」：

一 屬科技部：補助上限為該計畫核定設備費之20%，補助項目為設備費。

一 非屬科技部之政府機關委辦或補助計畫：補助該計畫規定配合款最低標準80% (餘20%部分由計畫執行單位自籌)。

# 計畫承接 (2/2)

## □ 產學合作研究計畫結餘款分配、運用及管理

依本校「產學合作研究計畫結餘款分配、運用及管理要點」：

- 一 未支用完部分：轉入下年度繼續使用，分配比例：學校20%、計畫主持人80%。

## □ 補助新進教師學術研究計畫

依本校「補助新進教師學術研究計畫實施要點」：

- 一 補助3年內新進教師以科技部專題研究計畫案為限，每案補助設備經費以新台幣20萬元為限(補助以一次為限)，隨到隨審。

# 計畫獎補助 (1/3)

## □ 財團法人聯合工商教育基金會獎補助專案

依本校「財團法人聯合工商教育基金會獎補助專案經費作業要點」：

- 一 補助研究計畫：整合型研究計畫及個別型研究計畫，優先補助整合型研究計畫。
- 一 獎補助研發成果應用及產學績優：補助專利申請及維護費、獎勵技術移轉、補助產學計畫配合款、獎勵產學績優教師。

## □ 教師研究成果獎助

依本校「補助教師研究成果獎助作業要點」：

- 一 學術論文：需以本校名義已刊登之論文，且申請人需為論文之第一通訊或第一作者。
- 一 技術移轉與授權：需依本校「研究發展成果技術移轉處理要點」完成合約簽訂及款項撥付。

## □ 產學合作績優教師獎勵

- 一 產學合作特優獎、產學合作優等獎、產學合作優良獎：獎金及獎狀。

# 計畫獎補助 (2/3)

## □ 英文寫作論文修改

依本校「英文論文修改補助要點」：

- 基本要求：本校名義發表論文SCI、SSCI、A&HCI、TSSCI及THCI，且列第一作者或通訊作者。
- 每篇修改補助費用：實際支出金額80%，補助上限3,500元。

## □ 研究績優教師獎勵

依本校「研究績優教師獎勵要點」：

- 研究傑出獎：全校專任教師及研究人員總數3%，獎金4萬元及獎狀乙紙。
- 研究優良獎：全校專任教師及研究人員總數3%原則，每名獎金2萬元及獎狀乙紙。

## □ 舉辦學術活動補助

依本校「舉辦學術活動補助要點」。

# 計畫獎補助 (3/3)

## □ 補助教職員工國外公差

依本校「補助教職員工國外公差管理要點」。

## □ 補助教師出席境外國際學術會議

依本校「補助教師出席境外國際學術會議管理要點」：

- 補助資格：本校專任教師1年以上者。
- 補助金額上限：(1) 大陸港澳、亞太：2萬元；(2) 紐澳、亞西、北美洲、拉丁美洲及加勒比海、非洲：3萬元；(3) 歐洲：4萬元。

## □ 校內學術研究計畫補助

依本校「校內學術研究計畫補助要點」：

- 申請資格：符合科技部專題研究計畫主持人申請資格之本校專任教師；當年度未獲科技部補助計畫者為優先。



# 研發成果 (1/2)

## □ 專利申請

依本校「專利權管理要點」：

- 維護：(1) 發明專利：以獲證後5年為上限。(2) 新型及設計(新式樣)專利：以獲證後3年為上限。
- 維護年限之展延：(1) 屬自行研發之專利：發明人或創作人需於維護年限期滿1年前，主動向研發處提出專利維護年限展延申請。(2) 屬政府資助研發之專利：發明人或創作人需於維護年限期滿1年半前，主動向研發處提出專利維護年限展延申請。



# 研發成果 (2/2)

## □ 研發成果管理

依本校「研究發展成果管理要點」：

研發成果之權益收入及專利獎勵金，扣除資助機關、研發處產學與推廣教育中心之研發成果推廣作業所需比例後，依下列方式分配：

一 非專利形式衍生之權益收入：發明人或創作人分配比例75%，本校分配比例20%，發明人或創作人所屬一級單位分配比例1.5%，發明人或創作人所屬二級單位分配比例3.5%。

一 以專利形式衍生之權益收入：發明人或創作人之分配比例如下

專利費用負擔方案	發明人或創作人分配比例	本校分配比例	一級單位分配比例	二級單位分配比例
A	50%	46%	1.2%	2.8%
B	60%	36%	1.2%	2.8%
C	80%	16%	1.2%	2.8%
發明人或創作人專簽核准由本校負擔全部專利費用	30%	66%	1.2%	2.8%

# 研究計畫申請

- 國家科學及技術委員會「一般專題研究計畫」(線上申請)  
每年11月受理申請，執行期間為每年8月1日至次年7月31日。
- 國家科學及技術委員會「新進人員研究計畫」(隨到隨審)
  - 從未申請國家科學及技術委員會研究計畫者：新聘任人員或現職人員，其資格符合規定，且從未申請國家科學及技術委員會研究計畫者，得於起聘之日或獲博士學位之日起3年內提出，並以申請1件為限。
  - 國外返國服務者：曾申請國家科學及技術委員會研究計畫之主持人，於外國任教或從事研究服務滿1年以上，受延聘歸國服務且返國服務後未申請國家科學及技術委員會研究計畫者，亦得於起聘日起1年內提出，並以申請1件為限。

# 學術倫理 (1/2)

## □ 依本校「學術研究倫理教育課程實施要點」

- 一般規範：(1) 既有教師：應於本要點實施後3年內完成至少6小時之學術研究倫理教育課程。(2) 新進教師：須於到職後1年內完成至少6小時之學術研究倫理教育課程。
- 申請計畫規範：自106年12月1日起，本校教師首次申請科技部計畫之計畫主持人及申請書內所列首次執行科技部計畫之參與教師與研究人員，應於申請研究計畫之日前3年內，完成至少6小時之學術研究倫理教育課程；計畫開始執行後所聘首次執行科技部計畫之參與研究人員，應於起聘日起3個月內檢附修習至少6小時之學術研究倫理教育課程。
- 證明文件：學術研究倫理教育課程訓練相關證明文件應送本校研究發展處備查。

# 學術倫理 (2/2)

## □ 修習學術研究倫理教育相關課程研習管道

- 本校舉辦之學術研究倫理課程：人事室、教學發展中心、各學院、系(所)及通識教育中心所辦理與違反學術倫理類型及學術研究倫理相關規範之研習課程。
- 臺灣學術倫理教育資源中心(<https://ethics.moe.edu.tw>)：開授學術研究倫理相關課程。
- 全國各區域教學資源中心：辦理學術研究倫理研習課程，由主辦單位核發研習證明；該時數可列入教師評鑑之評分項目。

# 本校特聘研究教授

- 依據：本校「特聘研究教授設置辦法」。
- 申請時間：每年3月至4月。
- 申請資格：本校編制內教授職級5年以上之專任教師，具備下列條件之一，各方面表現達一定水準者，得提出申請：
  1. 曾獲科技部傑出研究獎一次以上者。
  2. 曾獲其他國內、外著名學術獎或在學術上有傑出貢獻者。
  3. 曾獲其他同等級之學術榮譽或成就者。
- 審查程序：院教評初核推薦→各專業領域外部審查→特聘研究教授評審委員會初審→本校教師評審委員會複審。通過後陳請校長敦聘之。合聘教授由主聘單位提出。
- 任期：本校特聘研究教授以榮譽職為原則，除涉及有損校譽之情節重大受懲處規定外，無任期限限制。
- 各院特聘研究教授名額：以不超過該院編制內專任教師人數20%為原則。

# 本校產學績優教師獎勵

- 依據：本校「產學合作績優教師獎勵要點」。
- 申請時間：每年3月1日至3月31日。
- 受理範圍：前一年度各類產學合作案件(含一般產學合作計畫及專利/技轉)。
- 獎項及獎額：
  1. 特優獎：2名，每名2萬元，獎狀乙紙。
  2. 優等獎：3名，每名1萬元，獎狀乙紙。
  3. 優良獎：6名，每名5千元，獎狀乙紙。

# 國際合作項目

## □ 研發處國際及兩岸事務組

校際間學術交流備忘錄(MOU)簽約、國際外賓接待、籌辦學術演講與國際會議、交換學生計畫與姐妹校交換學生交流、辦理國際志工培訓、每年定期發行國際報、籌辦暑期國際課程、聯大英語營、推廣國際碩士學位學程(理工轉譯醫學、IMBA)、雙聯學位、參加海外台灣教育展(港澳、印尼、馬來西亞)、境外學位生輔導業務。

# 教師國際交流項目

## □ 國外短期研究

依本校「薦送專任教師前往國外大學或機構進行學術合作交流要點」，由所屬單位彙整相關資料，會教務處、研發處及人事室後，簽請校長核定。

## □ 指導本校姊妹校外籍實習生、學期交換生

依學生蒞校期間、項目不同，補助老師材料費。

## □ 指導本校學生赴海外實習

每年2-3月「學海築夢」、「新南向學海築夢」徵件。



# 111年高教深耕計畫：子計畫2 & 子計畫4

## 教師申請補助項目

子2

本校「高等教育深耕計畫」補助教師提案產學共同研發、合作育才與創新創業計畫案

- 每案補助金額以**1萬元**為上限

子2

本校「高等教育深耕計畫」獎補助教師指導與學生執行校外研究計畫案

- 每案獎補助金額以教師、學生**各3千元**為上限

子2

本校「高等教育深耕計畫」獎助校務績優發展計畫案

- 原則每案獎助經費新台幣**1萬元至5萬元**間，惟實際獎助名單與獎助經費則以審核委員會決議為主。

子4

本校「高等教育深耕計畫」補助教師協助在地廠商／產業提案或產出相關合作計畫案

- 每案補助**1萬元**

子4

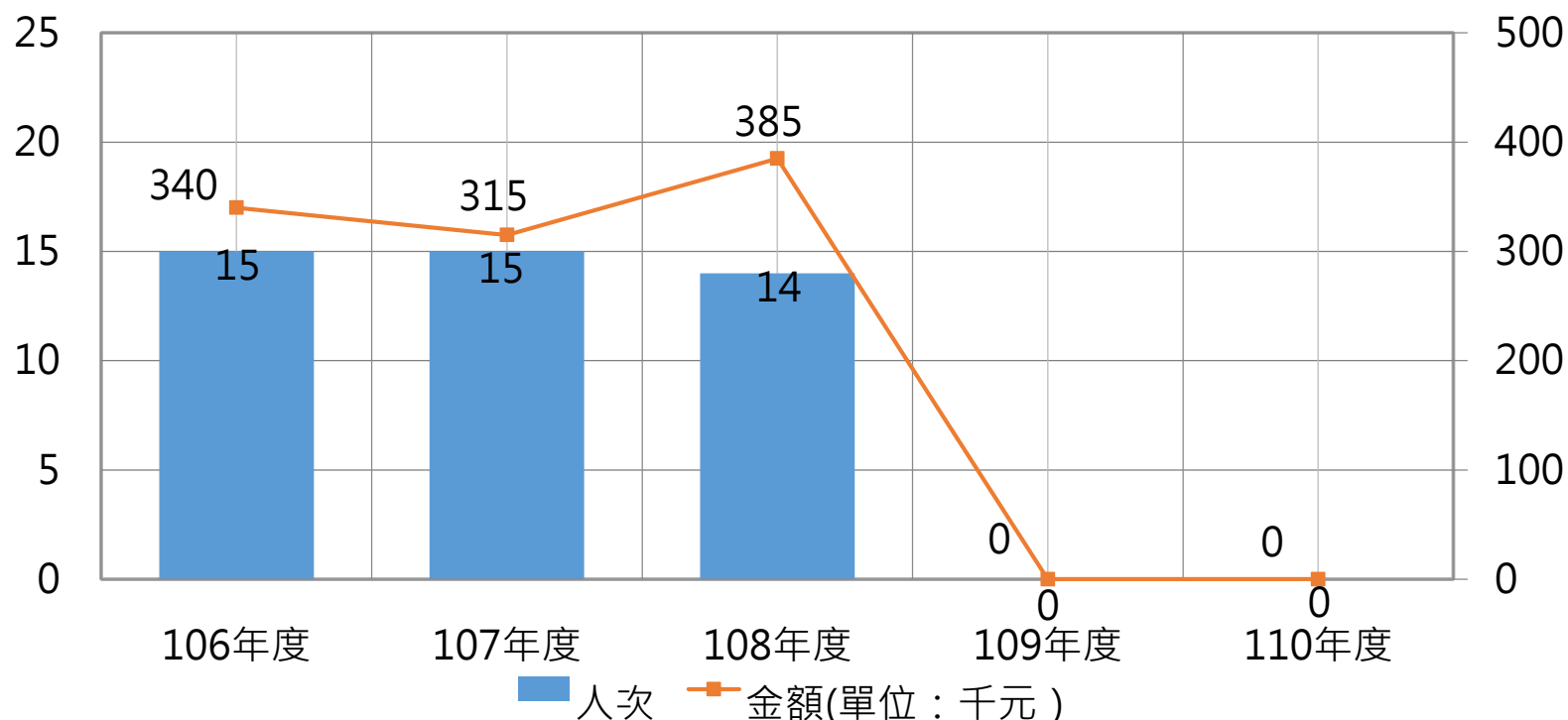
本校「高等教育深耕計畫」獎勵社會責任實踐優良教師彈性薪資案

- 每年至多三名，每人每月**新臺幣3千元**，獎勵期間為一年

# 106-110年度補助教師出席境外國際會議

年度 地區	106年度	107年度	108年度	109年度	110年度
亞洲	13	13	7	0	0
美洲	0	1	2	0	0
歐洲	2	1	5	0	0
合計	15	15	14	0	0

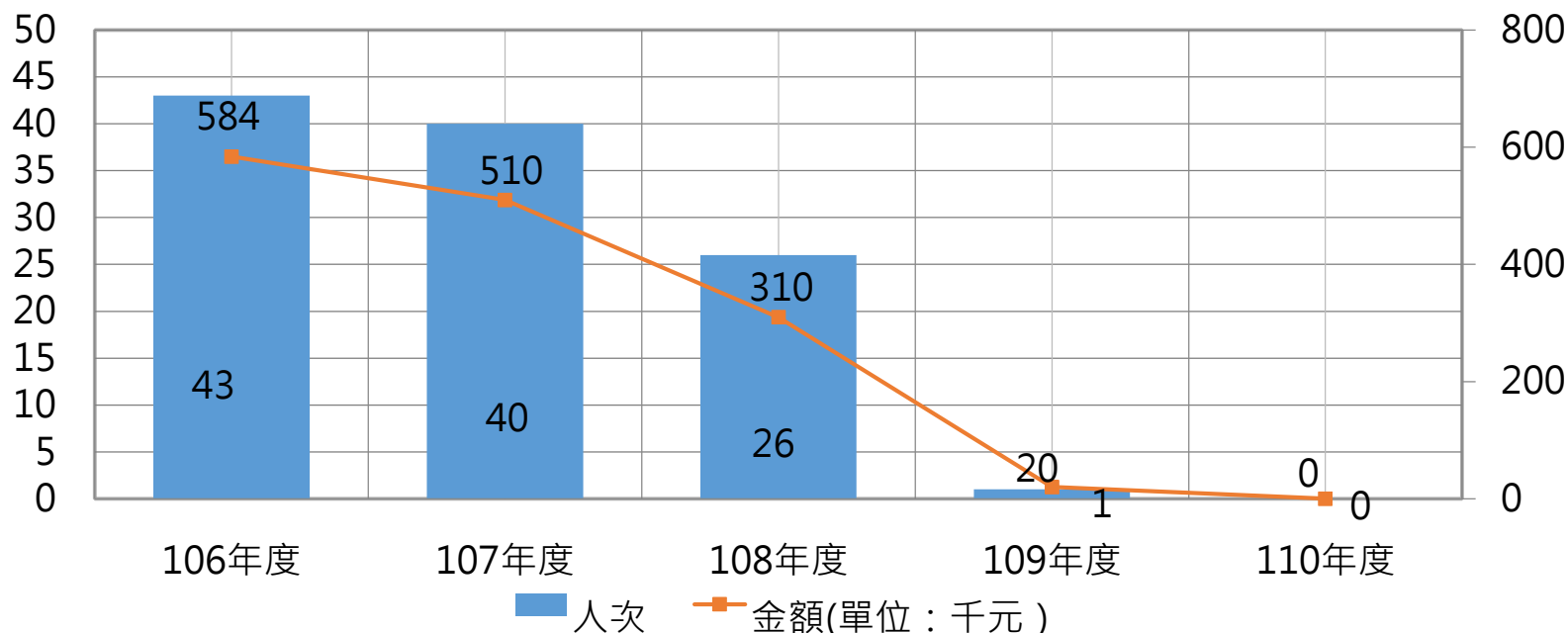
備註：109-110年度因COVID-19疫情影響，無申請出國補助。



# 106-110年度補助學生出席境外國際會議

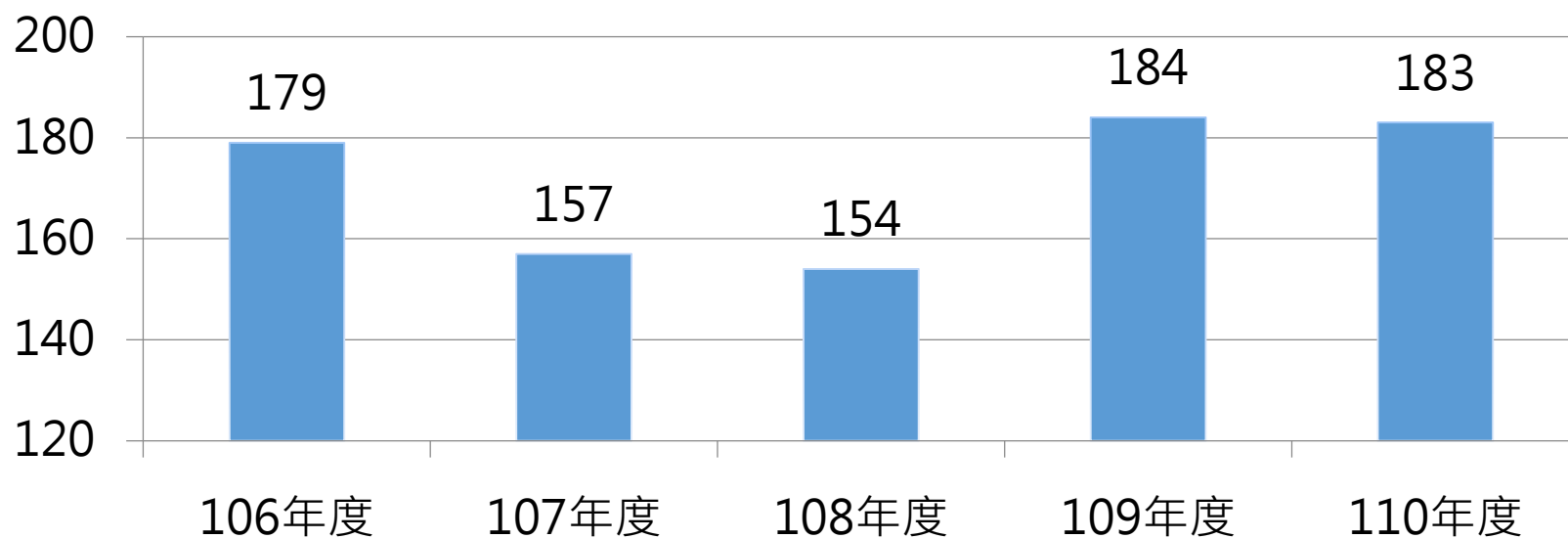
年度 地區	106年度	107年度	108年度	109年度	110年度
亞洲	28	36	21	1	0
美洲	6	1	2	0	0
歐洲	6	3	3	0	0
紐澳	3	0	0	0	0
合計	43	40	26	1	0

備註：109-110年度因COVID-19疫情影響，申請出國出國補助少。



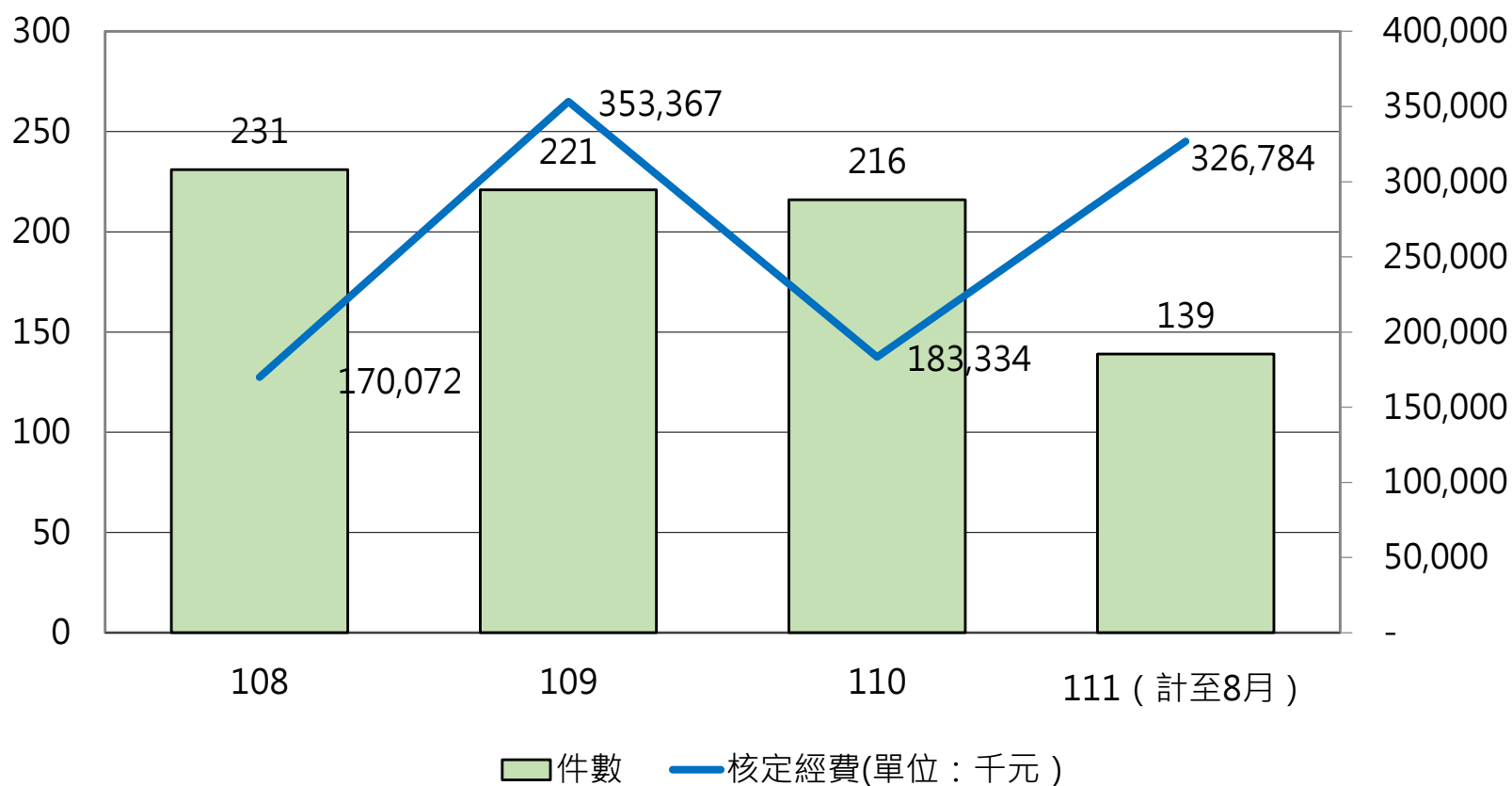
## 106-110年度全校教師研究著作

類型	106年度	107年度	108年度	109年度	110年度
SCI/SSCI/AHCI	179	157	154	184	183

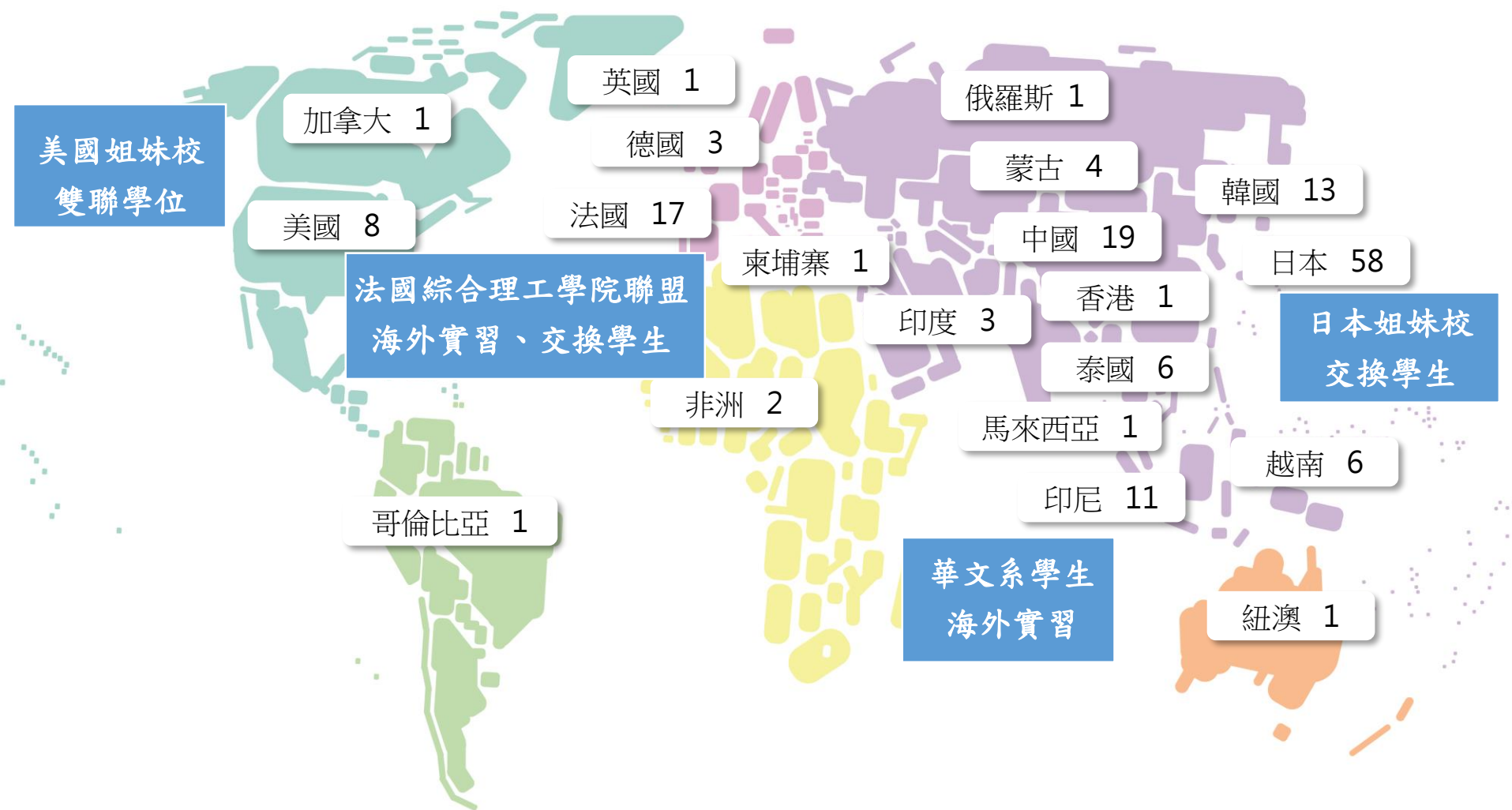


# 108-111年度研究計畫統計明細 (含國科會與產學合作計畫)

年度	108	109	110	111(計至8月)
件數	231	221	216	139
金額 (單位：千元)	170,072	353,367	183,334	326,784



# 學術交流備忘錄(MOU)簽約



截止2022.7止，本校共有158所姊妹校

# 舉辦國際會議

- 2014年：第17屆海峽兩岸水利科技研討會
- 2014年：地球觀測及社會衝擊國際研討會暨道路橋樑工程與監測科技研討會(ICEO&SI)
- 2014年：對外華語人才培育國際研討會—合作開創大未來
- 2017年：第一屆NIT-NUU臺日雙邊學術研討會
- 2018年：第二屆NIT-NUU臺日雙邊學術研討會(日本岡山)
- 2019年：第三屆NIT-NUU臺日雙邊學術研討會
- 2021年：第四屆NIT-NUU臺日雙邊學術研討會(線上)
- **2022年：第五屆NIT-NUU臺日雙邊學術研討會(線上)**





## 2+2雙聯學位

- Florida Institute of Technology
- Frostburg State University

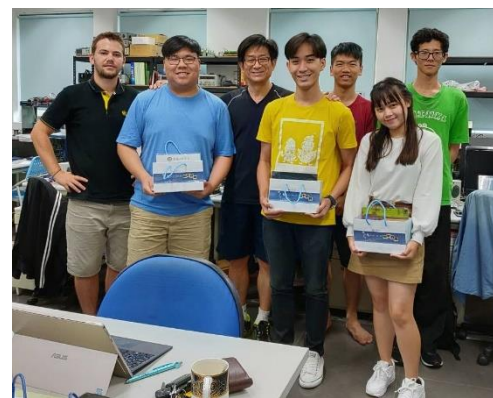
Frostburg State University (FSU)	國立聯合大學	Fayetteville State University (UNC FSU)	國立聯合大學
FSU-General.pdf, FSU-expense.pdf		School of Business and Economics	管院
College of Business <ul style="list-style-type: none"> <li>Accounting</li> <li>BS Accounting/MBA Dual Degree</li> <li>Business Administration</li> <li>Economics</li> </ul>	管院	<ul style="list-style-type: none"> <li>Dept. Accounting, Finance, Healthcare Administration, and Information Systems <ol style="list-style-type: none"> <li>Accounting</li> <li>Banking and Finance</li> <li>Management Information Systems</li> </ol> </li> <li>Dept. Management, Marketing, and Entrepreneurship <ol style="list-style-type: none"> <li>Entrepreneurship</li> <li>Marketing</li> <li>General Business</li> <li>Management</li> </ol> </li> <li>MBA Program</li> </ul>	
Master of Business Administration	管院		
Computer Information System (College of Liberal Arts & Sciences)	資管		
International Area Studies (College of Liberal Arts & Sciences)	管院		
Engineering (College of Liberal Arts & Sciences) <ul style="list-style-type: none"> <li>Electrical Engineering</li> <li>Materials Engineering</li> </ul>	電機、材料		
Mechanical Engineering (College of Liberal Arts & Sciences)	機械		
Chemistry (College of Liberal Arts & Sciences)	化工		
Computer Science (College of Liberal Arts & Sciences)	資工		
Master of Science in Applied Computer Science	資工		
		Dept. Mathematics and Computer Science (College of Arts and Sciences) BS in Computer Science BS in	資工
		Dept. Chemistry and Physics (College of Arts and Sciences)	化工、材料、能源 (電機、土木)

## 3+2學碩士學位

- Universitas Diponegoro

University Diponegoro (UNDIP)	國立聯合大學
Department of Mechanical Engineering	經營管理學系
Department of Management	機械工程學系
Department of Civil Engineering	土木與防災工程學系

# 姊妹校蒞校短期實習及參訪



2021/12/01 美國霜堡州立大學莊秋蓮教授訪問交流



# 國際交流活動



2021/12/16 聯大生與日本宇部工業高等專門學校學生進行線上交流活動



2021/5/10-5/12 聯大生與日本高知工業高等專門學校學生進行線上交流活動

## 2022聯大英語營（疫情期間採線上辦理）

✓ 2022/08/30 - 2022/09/01

為提升本校國際化，邀請校外教學團隊授課指導，以增強學生英語應用能力。



2021聯大英語營宣傳圖



2020年活動辦理情形

# 世界青年志工團

## □ 任務目標

- 協助學校向外宣傳聯大
- 接待外國來賓與師生
- 協助至聯大之外籍學生生活
- 舉辦文化交流之活動
- 校園英語導覽



世界青年志工團



法國、泰國及日本實習生成果發表

## 105–110年指導姐妹校實習學生之教師統計

	105年	106年	107年	108年	109年	110年
管理學院	3人次	3人次	4人次	5人次	0人次	0人次
理工學院	21人次	8人次	31人次	2人次	0人次	0人次
電機資訊學院	10人次	5人次	27人次	1人次	0人次	0人次
設計學院	0人次	0人次	0人次	0人次	0人次	0人次
客家研究學院	1人次	0人次	0人次	1人次	0人次	0人次
人文社會學院	0人次	0人次	0人次	0人次	0人次	0人次
總計	35人次	16人次	62人次	9人次	0人次	0人次

註：109、110年因疫情嚴峻，無姊妹校學生蒞校實習。

# 110學年度學生國際交流項目統計

項 目			理工學院	電資學院	管理學院	設計學院	客家學院	人文社會學院	研發處及其他單位	合計
A	學生赴海外參加國際研討會、競賽(A)	篇/人次	0	0	0	0	0	0	0	0
B	學生參加海外短期研習活動 (含參訪、語言課程、移地教學) (B)	人數	0	0	0	0	0	0	0	0
C	學生至姊妹校學期交換 (C)	人數	0	1	3	0	0	0	0	4
D	學生赴海外交流人數(含參加國際研討會、競賽、短期研習、學期交換) D=A+B+C	人數	0	0	0	0	0	0	0	0
E	學生至海外實習(非學校實習地點、受學海計畫補助者)	人/次	0	0	0	0	0	0	0	0
F	境外生(學位生)	人數	13	8	20	6	1	8	0	56
G	境外生(非學位生，含參訪、實習、交流、競賽、研討會等活動)	人數	0	0	0	0	0	0	0	0
H	學生參與國際化講座	人次	0	290	0	238	0	37	889	1454



# 敬請指教

