

檔 號：

保存年限：

教育部國民及學前教育署 函

機關地址：413415 臺中市霧峰區中正路738
之4號

承辦人：王姿勻

電話：02-77367485

電子信箱：e-j261@mail.k12ea.gov.tw

受文者：國立聯合大學

發文日期：中華民國114年1月22日

發文字號：臺教國署國字第1145500097A號

速別：最速件

密等及解密條件或保密期限：

附件：如主旨（附件一 1e730dc7a1daa1657df865affb0a8f79_A09030000E_1145500097A_senddoc2_Attach1.pdf）

主旨：檢送「114學年度國民小學及國民中學辦理活化教學與多元學習計畫申辦說明會」實施計畫1份，詳如說明，請查照。

說明：

一、依據「教育部國民及學前教育署補助國民小學及國民中學活化教學與多元學習計畫作業要點」規劃辦理。

二、本計畫之計畫三協助偏遠地區學校發展課程與教師專業支持，其辦理方式包含與大學組成專業團隊協作。為使學校及有意參與本計畫之大學團隊瞭解計畫目的、申辦程序及辦理方式，本署委請臺北市立大學舉辦4場說明會，時間臚列如下：

（一）北區實體說明會：114年3月3日（星期一）下午2時至3時辦理。

（二）南區實體說明會：114年3月10日（星期一）下午2時至3時辦理。

（三）中區線上說明會：114年3月17日（星期一）下午2時至4時辦理。





(四)東區與離島線上說明會：114年3月21日(星期五)上午10時至12時辦理。

三、本說明會報名時間自即日起至各場次辦理時間前7日前截止，請逕至線上報名系統<https://forms.gle/MVUpFxVja92ZPw4M6>進行登錄。

四、參與實體場說明會之大學團隊教授，交通費由本署委託計畫經費項下支應，請務必完成線上報名並保留交通費單據，以利辦理核銷。

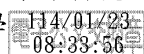
五、如有疑義請逕洽臺北市立大學王芳婷助理，電話：(02) 2311-3040分機8423，電子信箱：shelley@go.utapei.edu.tw。

正本：大仁科技大學、大同大學、大同技術學院、大華學校財團法人敏實科技大學、大葉大學、大漢學校財團法人大漢技術學院、中山醫學大學、中信學校財團法人中信金融管理學院、中原大學、中國文化大學、中國科技大學、中國醫藥大學、中華大學學校財團法人中華大學、中華學校財團法人中華科技大學、中華醫事科技大學、中臺科技大學、仁德醫護管理專科學校、元智大學、文藻學校財團法人文藻外語大學、世新大學、台北海洋學校財團法人台北海洋科技大學、台南家專學校財團法人台南應用科技大學、弘光科技大學、正修學校財團法人正修科技大學、玄奘大學、光宇學校財團法人元培醫事科技大學、吳鳳學校財團法人吳鳳科技大學、宏國學校財團法人宏國德霖科技大學、育英醫護管理專科學校、亞東學校財團法人亞東科技大學、亞洲大學、明志科技大學、明新學校財團法人明新科技大學、明道學校財團法人明道大學、東吳大學、東南科技大學、東海大學、長庚大學、長庚學校財團法人長庚科技大學、長榮大學、南亞科技學校財團法人南亞技術學院、南華大學、南開科技大學、南臺學校財團法人南臺科技大學、城市學校財團法人臺北城市科技大學、建國科技大學、美和學校財團法人美和科技大學、致理學校財團法人致理科技大學、修平學校財團法人修平科技大學、真理大學、耕莘健康管理專科學校、馬偕學校財團法人馬偕醫學院、馬偕學校財團法人馬偕醫護管理專科學校、台鋼學校財團法人台鋼科技大學、高雄市立空中大學、高雄醫學大學、健行學校財團法人健行科技大學、國立中山大學、國立中央大學、國立中正大學、國立中興大學、國立成功大學、國立宜蘭大學、國立東華大學、國立空中大學、國立虎尾科技大學、國立金門大學、國立屏東大學、國立屏東科技大學、國立政治大學、國立高雄大學、國立高雄科技大學、國立高雄師範大學、國立高雄餐旅大學、國立清華大學、國立陽明交通大學、國立雲林科技大學、國立勤益科技大學、國立嘉義大學、國立彰化師範大學、國立暨南國際大學、國立臺中科技大學、國立臺中教育大學、國立臺北大學、國立臺北科技大學、國立臺北商業大學、國立臺北教育大學、國立臺北藝術大學、國立臺北護理健康大學、國立臺東大學、國立臺東專科學校、國立臺南大學、國立臺南藝術大學、國立臺南護理專科學校、國立臺灣大學、國立臺灣科技大學、國立臺灣師範大學、國立臺灣海




洋大學、國立臺灣戲曲學院、國立臺灣藝術大學、國立臺灣體育運動大學、國立澎湖科技大學、國立聯合大學、國立體育大學、崇仁醫護管理專科學校、崇右學校財團法人崇右影藝科技大學、崑山科技大學、康寧學校財團法人康寧大學、敏惠醫護管理專科學校、淡江大學學校財團法人淡江大學、逢甲大學、景文科技大學、朝陽科技大學、華夏學校財團法人華夏科技大學、華梵大學、開南大學、慈惠醫護管理專科學校、慈濟學校財團法人慈濟大學、新生學校財團法人新生醫護管理專科學校、義守大學、聖母醫護管理專科學校、聖約翰科技大學、萬能學校財團法人萬能科技大學、僑光科技大學、嘉藥學校財團法人嘉南藥理大學、實踐大學、臺北市立大學、臺北醫學大學、輔仁大學學校財團法人輔仁大學、輔英科技大學、中信金學校財團法人中信科技大學、銘傳大學、廣亞學校財團法人育達科技大學、德育學校財團法人德育護理健康學院、德明財經科技大學、黎明技術學院、樹人醫護管理專科學校、樹德科技大學、醒吾學校財團法人醒吾科技大學、靜宜大學、龍華科技大學、嶺東科技大學、環球學校財團法人環球科技大學


副本：臺北市立大學




114 學年度國民小學及國民中學辦理活化教學與多元學習計畫 申辦說明會實施計畫

壹、緣起與目的

「成就每一個孩子—適性教育 終身學習」不僅是十二年國教課綱推動之願景，更是長久以來所追求的教育理想。105 學年度時，教育部國民及學前教育署（以下簡稱本署）便開始為整合各項資源及經費，例如：活化教學計畫、分組合作學習計畫、基地學校、戶外教育、特色學校及大學協助偏鄉地區國中小發展課程及教學計畫，並訂定「教育部國民及學前教育署補助國民小學及國民中學活化課程與教學作業要點（以下簡稱本要點）」。希望協助教師自發性組成跨校及非跨校之團隊/專業社群精進教學專業，以提升學生學習成效、促進學校發展。

本要點自公布後，隨著十二國教新課綱的推動及不同性質學校師生之需要，逐年進行調整。107 學年度時，為協助學校教師實踐十二年國教新課程，增加「協助學校落實十二年國民基本教育課程綱要計畫」之項目。該項目之申請希望透過經費挹注協助學校教師在專家學者系統協作下，形塑學校願景、課程地圖，規劃統整性主題/專題/議題探究之校訂課程(彈性學習課程)及發展學校課程計畫草案。108 年通過「教育部補助偏遠地區學校及非山非市學校教育經費作業要點」後，則增加「協助偏遠地區學校發展學生多元試探」項目，在偏遠地區發展課程教學外，更希望促進全體學生多元適性發展，以落實十二年國教新課綱之願景。109 學年度納入基地學校、英語彈性課程計畫等學校項目共同執行。110 學年積極推廣學校深化課程內容、檢視彈性學習課程是否符合國教署相關規定外，更鼓勵學校將安全教育議題融入課程發展。111 學年前導學校轉型以協作學校的方式延續課程落實推動經驗；另外，學生自主學習也隨著課綱納入鼓勵各校推動之項目。112 學年議題融入課程主題愈加多元且受到重視。

本要點補助之項目切合教師和學校所需，每年均有眾多教師和學校參與。113 學年，一般地區及非山非市國中小，計有 295 所及 74 個跨校教師專業社群參與子計畫 1「推動學校教師實踐自主活化教學」；357 所國中小參與子計畫 2「支持學校發展並落實十二年國民基本教育課程綱要—彈性學習課程」。偏遠地區國中小，計有 641 所及 16 個大學團隊參與子計畫 3「協助偏遠地區學校發展課程與教師專業支持」；781 所參與子計畫 4「協助偏遠地區學校發展學生多元試探活動」。參加本計畫件數達 2,156 件。

十二年國教彈性學習課程的落實乃新課綱理想實現之重要一環。為協助各縣市教育局處、學校和教師瞭解本要點內容以利申請作業；並呼應政策實踐安全教育、食農教育、性別平等教育、生命教育、社會情緒學習(Social Emotional Learning)等議題，故辦理此計畫申辦說明會，期更有效協助相關單位和人員推動、落實十二年國教新課綱，並促進教師專業和學校發展，達成提升學生學習之目的。

說明會辦理之目的主要有下列三項：

- 一、 協助有意願參與本計畫之大學教師團隊、學校、教師社群，及各地方政府業務承辦人員瞭解本作業要點之內容。
- 二、 協助有意願參與本計畫之大學教師團隊，提供更切合學校需求之服務方式與內容。
- 三、 協助有意願參與本計畫之學校與跨校教師專業社群撰寫申請資料，以加速申請作業。

貳、辦理單位

- 一、 主辦單位：教育部國民及學前教育署
- 二、 承辦單位：臺北市立大學學習與媒材設計學系 活化計畫團隊

參、參與對象

- 一、 各地方政府業務承辦人，及推薦帶領區域課程發展之協作學校。
- 二、 有意參與各項計畫協作之大學團隊教師與專家學者。
- 三、 有意參與子計畫 1、2 之一般地區及非山非市國民中小學校長、教務（導）主任、教師團隊代表或自主社群負責人。
- 四、 有意參與子計畫 3、4 之偏遠地區國民中小學校長或教務（導）主任；有意推動學生自主學習課程發展之國中小校長或教務（導）主任。

肆、辦理型式

本次說明會採三種型式進行，依需求擇一參加即可。

一、 線上影片型式

說明影片預計自 114 年 2 月 27 日起開放瀏覽，詳情請見「攜手桃花源」Facebook 粉絲專頁公告：<https://www.facebook.com/Handinhandwonderland/>

二、 計畫團隊辦理

由本計畫團隊辦理之說明會採實體或線上會議方式進行，請依縣市和參與子計畫別報名參加，報名連結 <https://forms.gle/MVUpFxVja92ZPw4M6> 有意與會之人員須先完成報名後，將於會議前 2 個工作天收到會議連結或辦理地點資訊。

日期	時間	說明項目	辦理方式	參與縣市
2 月 24 日(一)	下午 2:00-3:00	子計畫 1 至 4	線上	各縣市教育局處 承辦人
2 月 24 日(一)	下午 3:00-4:00	子計畫 2、3	線上	各縣市推薦之 協作學校

3月3日(一)	A場 下午 2:00-3:00	子計畫 3、4	實體	【北區】 宜蘭縣、新北市、 桃園市
	B場 下午 3:00-4:00	子計畫 1、2		【北區】 宜蘭縣、基隆市、 臺北市、新北市、 桃園市
3月10日(一)	A場 下午 2:00-3:00	子計畫 3、4	實體	【南區】 嘉義縣、臺南市
	B場 下午 3:00-4:00	子計畫 1、2		【南區】 嘉義縣、嘉義市、 臺南市
3月17日(一)	下午 2:00-4:00	子計畫 1 至 4	線上	【中區】 新竹縣、新竹市、 苗栗縣、臺中市、 彰化縣、南投縣
3月21日(五)	上午 10:00-12:00	子計畫 1 至 4	線上	【東區&離島】 花蓮縣、臺東縣、 屏東縣、澎湖縣、 金門縣、連江縣

說明：

一般地區及非山非市學校請參與子計畫 1、2 場次；偏遠地區學校請參與子計畫 3、4 場次。

三、縣市專場辦理

直轄市、縣（市）政府教育局（處）協辦之縣市專場說明會採線上會議進行，報名等相關資訊請洽各縣市承辦人。

日期	時間	說明項目	辦理方式	參與縣市
3月6日(四)	10:10-12:00	子計畫 1 至 4	線上	雲林縣
3月10日(一)	08:45-11:00	子計畫 1 至 4	線上	高雄市

伍、申辦作業期程

- 欲申辦之學校務必於114年2月27日起，進入「國中小課程與教學計畫填報系統」完成線上登錄流程，方能進行申請。未於規定時間內完成各項作業內容者，視同自動放棄。各相關作業期程如下：

單位	起訖時間	作業重點說明
學校/社群	114年2月27日 至各縣市訂立截止日期前	1. 進入「國中小課程與教學計畫填報系統」 2. 新增申請計畫資料並完成線上登錄 3. 確認收取驗證信件。
各地方政府	114年3月24日12:00前	與計畫團隊回報「國中小課程與教學計畫填報系統」學校登錄總數。
學校/社群	114年2月27日 至3月31日	1. 至「國中小課程教學計畫填報系統」擬具計畫書及經費申請表 2. 填寫線上系統向各地方政府提出申請。
各地方政府	114年2月27日至4月14日	1. 運用「國中小課程教學計畫填報系統」完成初審 2. 於線上系統報國教署複審。
國教署	114年4月15日至5月29日	進行申請學校計畫複審作業。
學校/社群	114年5月29日 至各縣市訂立截止日期前	1. 至「國中小課程教學計畫填報系統」查詢審查結果 2. 依審查意見於「國中小課程教學計畫填報系統」進行計畫修正 3. 核章掃描完整計畫書上傳繳交。
各地方政府	114年5月29日 至6月16日16:00前	1. 確認學校依審查意見修正計畫進行再審 2. 完成核章函報國教署。
國教署	114年6月17日 至7月31日	進行學校計畫修正後再審，完成計畫核定。

陸、注意事項

- 一、為利於會議準備，敬請有意參與計畫團隊所辦理【北/中/南/東區與離島】場次之代表自即日起至活動一週(7天)前，逕至 <https://forms.gle/MVUpFxVja92ZPw4M6> 進行報名，報名者將於會議前2個工作天收到會議資訊或連結，實體場次皆有參與人數限制，並依分配參與之縣市學校報名者優先錄取，請盡速報名。
- 二、參加實體說明會者出席時，請遵守各場地管理單位規定。分區說明會之【北區】場次不開放停車，其他場次與會人員若有停車需求，請逕洽該場次辦理單位。各區會議辦理若有

所更動時，將於本計畫「攜手桃花源」Facebook 粉絲專頁公告相關訊息，並改以線上影片型式說明。

三、計畫相關問題請隨時優先關注本計畫專屬之「攜手桃花源」Facebook 粉絲專頁消息公告，及參閱「國中小課程與教學計畫填報系統」之說明資訊，或請於上班時間來信或來電洽詢。

四、本說明會僅就計畫申請內容說明，如欲了解學校辦理方式及成果經驗請參考本計畫「攜手桃花源」YouTube 頻道，詳情請參考下方 QR Code。

五、請配合作業期程開放時間，儘早至「國中小課程與教學計畫填報系統」
<https://teach.k12ea.gov.tw/> 填寫並上傳計畫書及經費申請表。



攜手桃花源 Youtube 頻道



攜手桃花源 Facebook



課程與教學計畫填報系統

柒、聯絡方式

計畫申請：臺北市立大學學習與媒材設計學系 活化計畫團隊

電話：(02)2311-3040 分機 8423

電子信箱：shelley@go.utapei.edu.tw

系統操作：國立暨南國際大學資訊工程學系 教育行政資訊系統研發中心

電話：(049)2910960 分機 3955、3956、3957

電子信箱：webservice@mail.ncnu.edu.tw

協作學校及計畫四-自主學習相關研習及各校計畫規劃疑義：國立臺灣師範大學周助理

電話：(02)7749-3663

電子信箱：tspace2021@gmail.com